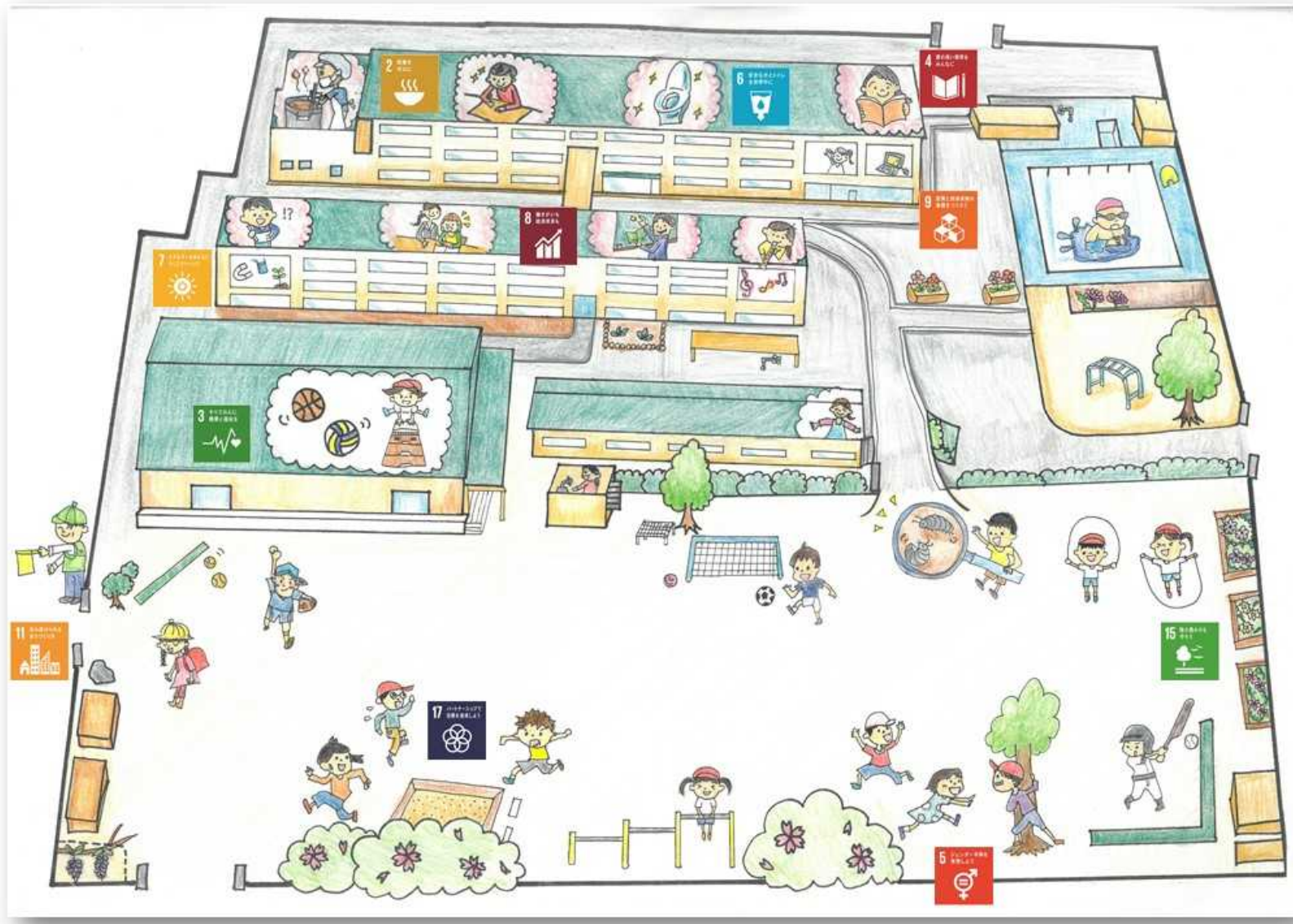


「緊急事態発生時の児童引き渡し」について

学校教育目標 職員会議 教育計画 学校の運営 PTA 学校運営協議会 年間指導計画 同窓会 働き方改革	各教科 しらやま活動 ESD×PBL×しらやまタイム 教室内外の学び 学びの山「しらやま」 取立て先輩 各種出前授業 中学校の先生の授業
自立と共生	
太陽光発電 整備された校舎(空調・トイレ) OGAスクール×ESD ペットボトル回収 市街地 設備と環境 ペルマテック回収 緑下町 Future Café 自主研プレゼン	伝統文化 習作力 地産地消の給食 志願者研修(見守り・学習支援 読み聞かせ・クラブ活動他) 地域との連携 ふれあい祭り参加 東地区公民館文化祭の参加



<保護者引き渡しを実施するケース>

■ 本校では以下の4つの状況を想定

- 雷・竜巻等の気候変動が発生し、下校時刻を遅延しても天候が回復しないとき
- 大規模な自然災害(地震・大雨に伴う河川はんらん・冠水等) が発生し、大きな被害が出たとき
- 不審者が学校に侵入し、実被害が出たとき
- 近隣地域で凶悪事件等が発生し、容疑者が逃走中など、児童に危害が及ぶ恐れが想定されるとき



< 非常事態が起きたときの引き渡し基準と対応 >

非常事態の種別	段階・状況等	具体的な対応
<input type="checkbox"/> 地震 * 学校を含む地域の震度を基準とする。	震度 4 以下	<ul style="list-style-type: none"> ・原則、通学路の安全を確認し、通常下校させる。 ・状況に応じて、教職員が同伴した集団下校とする。 ・交通機関の混乱等により、引き取り者が帰宅困難になる状況が予測され、引き取り者からの連絡ある児童は、学校で待機させ、引き取り者による引き取りを待つ。
	震度 5 弱以上	<ul style="list-style-type: none"> ・学校で待機する方が安全と想定されるときは、学校(校庭)に待機させる。 ・状況に応じて、引き取り者への引き渡しとする。 ・引き取り者が来校するまで、学校(校庭)に待機させる。
<input type="checkbox"/> 大雨 * 学校を含む地域の警報を基準とする。	警戒レベル 3 以上 河川等のはんらん 土砂災害警報	<ul style="list-style-type: none"> ・原則、引き取り者への引き渡しとする。 ・引き取り者が来校するまで、学校（各教室）に待機させる。
<input type="checkbox"/> 不審者侵入		<ul style="list-style-type: none"> ・原則、引き取り者への引き渡しとする。
<input type="checkbox"/> 凶悪事件等に伴う 容疑者の逃走		<ul style="list-style-type: none"> ・原則、引き取り者への引き渡しとする。



<引き渡しの連絡手段>

①通信手段が使えるとき

- 保護者引き渡しを実施する場合は、原則、学校から連絡
- 連絡メール「tetoru」により、児童の引き取りを依頼

②通信手段が使えないとき

- 学校に児童を待機させ、引き取り者の来校を待って引き渡し
- 〈引き渡し基準〉を踏まえ、引き取り者の判断で来校
- 学校の昇降口等に避難状況や引き渡し場所等を掲示



<引き渡しの流れ>

- ①事前準備 → 引き渡しカードの作成(4月当初)
連絡メール「tetoru」登録・通知設定
- ②事態発生時 → 連絡メール「tetoru」による連絡
- ③引き渡し → **保護者・引取者**
放課後児童クラブ職員
(雷・竜巻など気候変動の場合)
- ④引き渡し後 → 安全確保



< 雷・竜巻など気候変動の場合 >

①下校時刻を遅延しても天候が回復しない状況での下校は、

保護者・引取者 ・ **放課後児童クラブ職員** による迎え対応

②迎え下校の場合は、

スクールバスは運行しない→バス利用児童も迎え対応

③児童の引き渡し→安全上 各教室へ

(児童クラブ利用児童は、各施設へ)

④部活動 → 一斉中止(屋内・屋外の種別なく)



<大雨に伴う河川はんらん・冠水などの場合>

- ①下校時刻を遅延しても天候が回復しない状況での下校は、
保護者・引取者・**放課後児童クラブ職員** による迎え対応

- ②迎え下校の場合は、
スクールバスは運行しない→バス利用児童も迎え対応

- ③児童の引き渡し→**安全上 各教室へ**
(児童クラブ利用児童は、各施設へ)

- ④部活動 → 一斉中止(屋内・屋外の種別なく)



<不審者が学校に侵入し、実被害が出た場合>

<近隣地域で凶悪事件等が発生し、容疑者が逃走中など、児童に危害が及ぶ恐れが想定されるとき場合>

①原則、

保護者・引取者による迎え対応

②迎え下校の場合は、

スクールバスは運行しない→バス利用児童も迎え対応

③児童の引き渡し

→安全上 各教室へ

(児童の心理的動揺等により、教室での引き渡しが望ましくないと判断した場合は、設定した場所に変更するとともに、連絡メール「tetoru」や掲示等で連絡する)

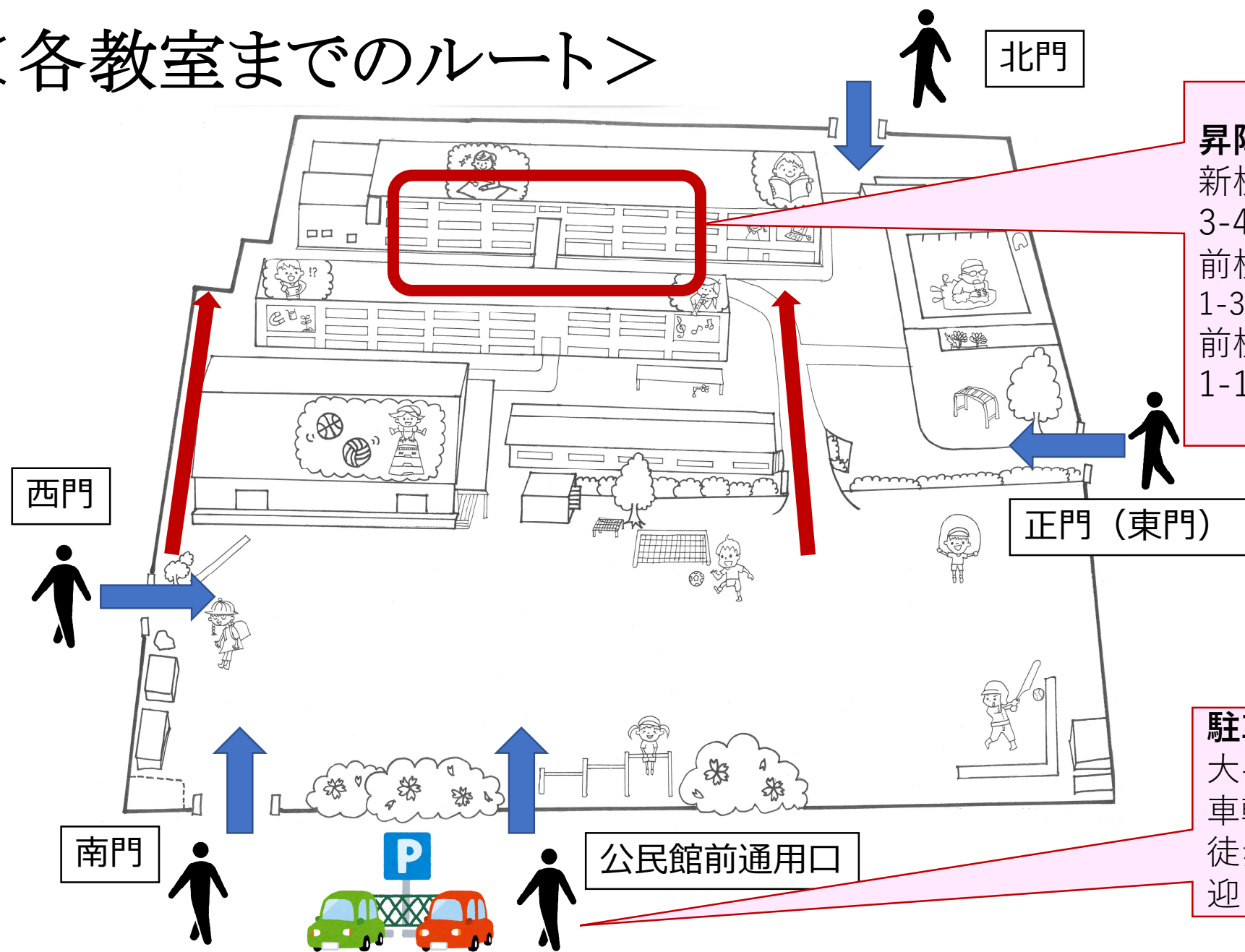
(児童クラブ利用児童は、各施設へ)

④部活動

→一斉中止(屋内・屋外の種別なく)



<各教室までのルート>



昇降口の位置

新校舎（管理教室棟）
3-4・4~6年・あおば・つばさ
前校舎東
1-3・1-4・2-3・3-1・3-2・3-3
前校舎西
1-1・1-2・2-1・2-2

駐車場の位置

大手公民館の隣にあります。
車輛で来校の際は、駐車後に
徒歩にて校舎・教室までのお
迎えをお願いします。



<地震など校舎に戻れない場合①>

①下校は**保護者・引取者**による迎え対応

②スクールバスは運行しない→バス利用児童も迎え対応

③児童の引き渡し→ 校庭の各学級の列へ

④部活動 → 一斉中止(屋内・屋外の種別なく)



<地震など校舎に戻れない場合②>

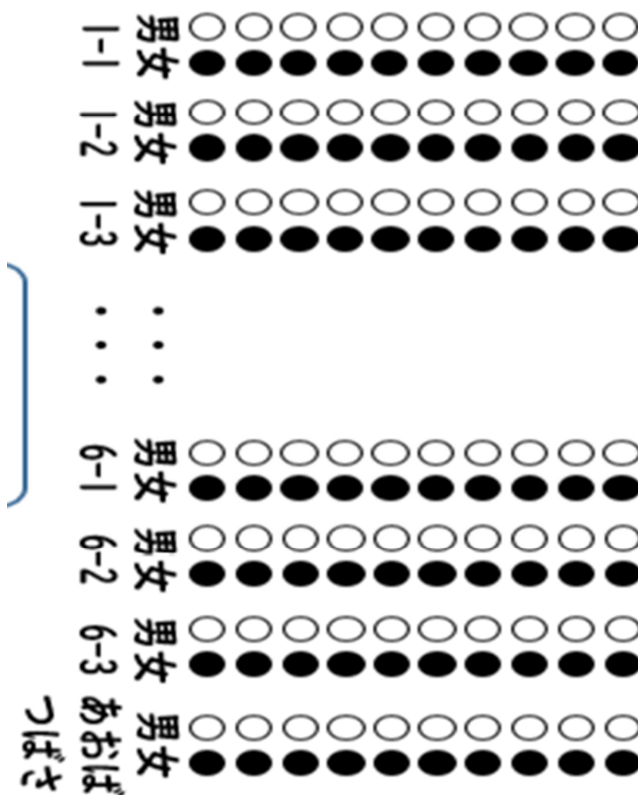
体育館

校舎

校庭

クラスごとに整列しています。

引き渡し場所

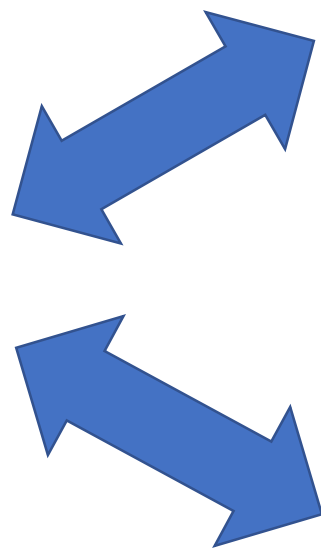


引き渡し(教室・校庭ともに)

◎兄弟姉妹がいる場合・・・低学年から順に迎えに来てください。

<担任・学年付教職員等>
受付

・引き渡しカードの確認
・名簿チェック
(状況に応じて、運転免許証等の顔写真付きの身分証明書による、御本人確認が可能な書類を御提示いただくことがあります。)



<保護者・引取者>

・学級
・児童名
・引取者の氏名 } の伝達

①放課後児童クラブ

②放課後デイサービス

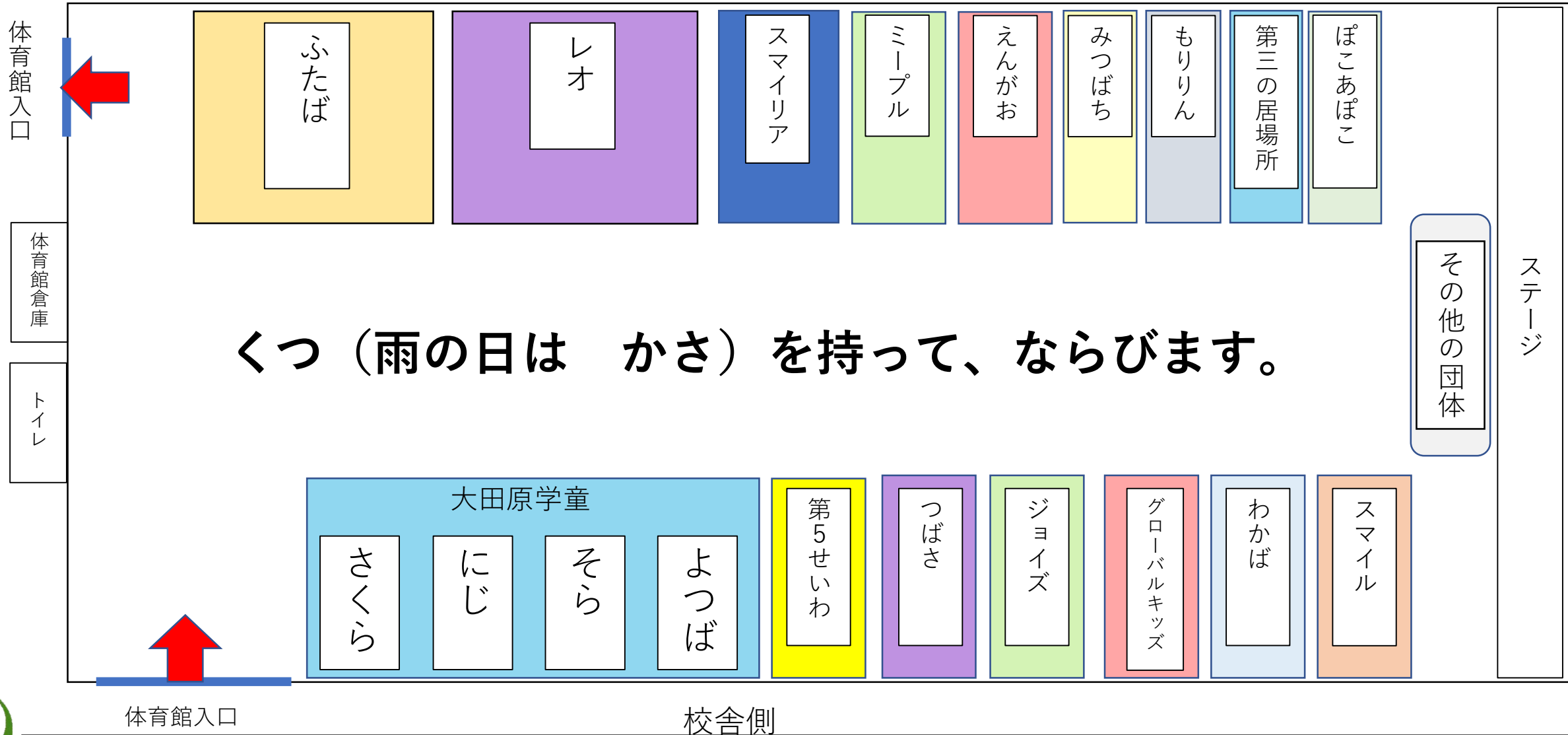


※①・②を利用する児童



放課後児童クラブ・デイサービス等 引き渡し（体育館）

校庭側



<お願い>

児童の引き渡しは、年度当初に記入していただいた「引き渡しカード」に記載のある方に限らせていただきます。

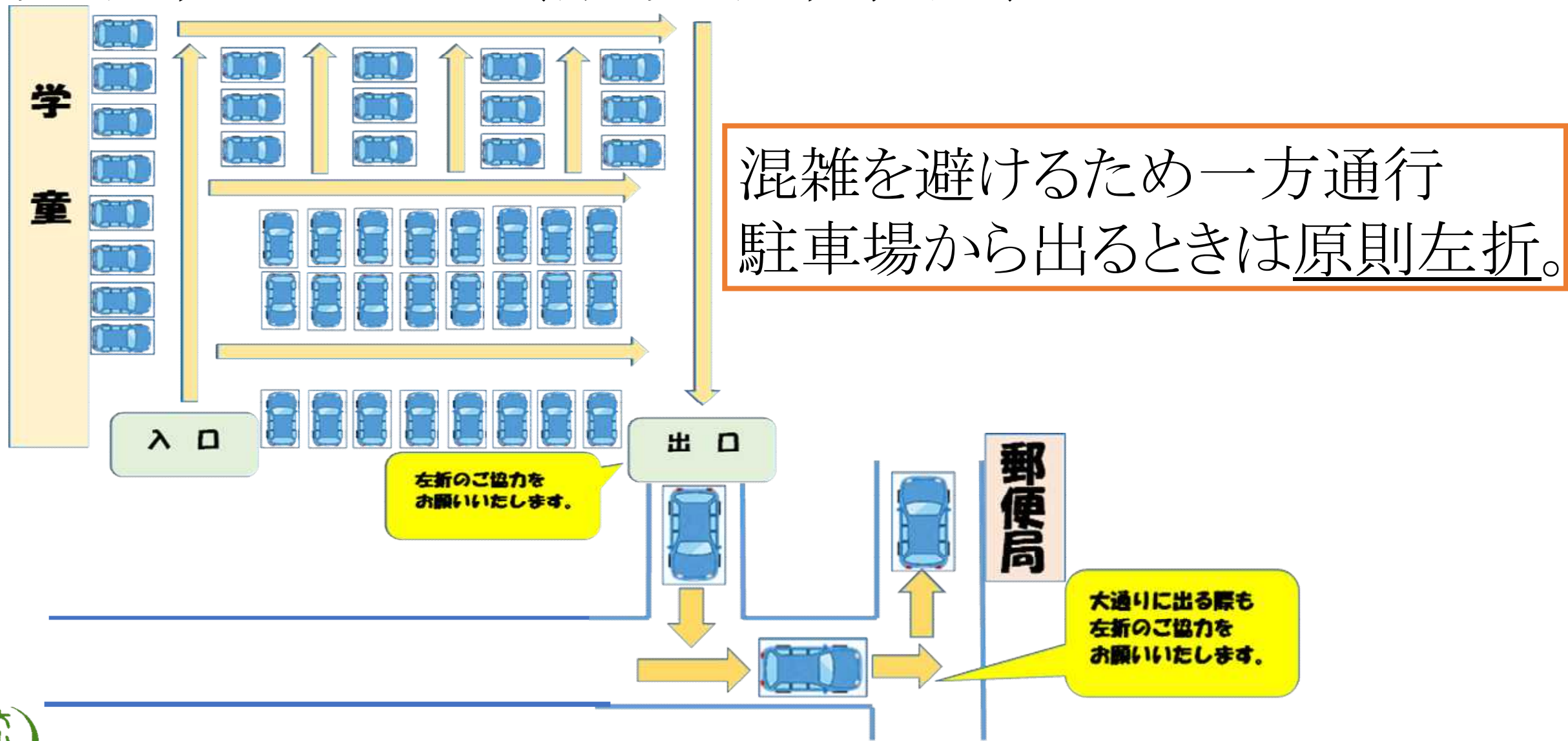
※安全上、引き渡しカードに記載されていない方への引き渡しは行いません。

(御自身の都合等で、担任の確認なしに、連れてお帰りにならないように御協力をお願いいたします。)

児童は引取者が来るまで、学校にてお預かりしております。御理解ください。



駐車場について(南駐車場利用)



< 駐車場についてのお願い >

- ① 基本的に南駐車場を開放します。
- ② 状況に応じて、安全面に配慮し校庭を臨時開放することがあります。
- ③ 大規模災害の場合
児童の安全確保と渋滞緩和のため、徒歩による迎えを推奨いたします。

